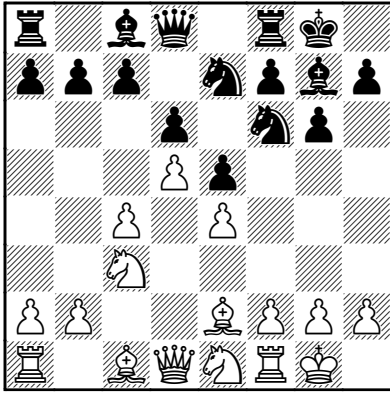


4.e4 d6 5.♘f3 0-0 6.♙e2 e5
7.0-0 ♘c6 8.d5 ♘e7 9.♘e1



En principe, dans cette structure de pions, on estime que le Cavalier est le mieux placé sur la case d3, d'où il peut soutenir l'attaque de la chaîne de pions des deux côtés, en f4 comme par b4.

9...♘d7

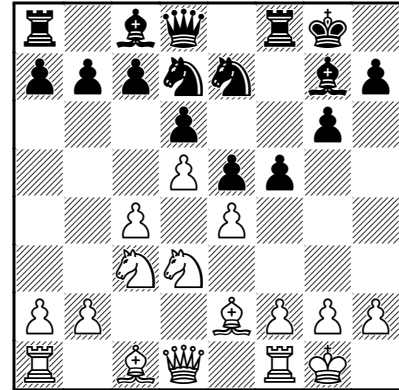
- A) 10.♘d3
- B) 10.f3
- C) 10.♙e3

→ 10.g4 f5 11.f3 ♖h8 12.♙g2 ♘g8 13.g5 f4 14.h4 h6 15.♞h1 ♞f7 16.♘d3 ♙f8, Giuriati-Nataf, Porto San Giorgio 1997.

→ 10.♖h1 f5 11.exf5 gxf5 12.f4 ♘g6 13.g3 exf4 14.gxf4 ♘f6 15.♘g2 ♘e4 16.♘xe4 fxe4 17.a4 ♘e7 18.♞a3 ♘f5 19.♙g4 ♞e7 20.♞h3 ♖h8 21.b3 c5, Miles-Romero Holmes, Las Palmas 1996.

→ 10.♙d2 f5 11.♘d3 ou 11.♞c1 ♖h8 12.♘d3, voir variante A.

A) 10.♘d3 f5 (D)



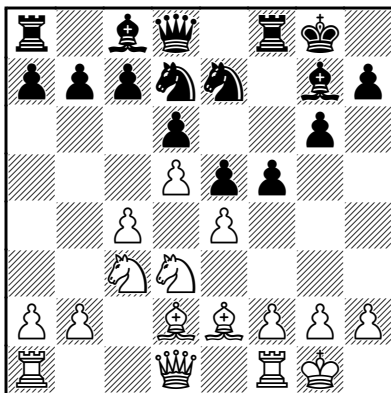
11.♙d2 (D)

→ 11.exf5 est prématuré ; la meilleure réaction à ce coup est 11...♘xf5 12.f3 ♘f6 (12...c5 13.♘f2 ♘f6 14.♙d3 ♘d4 15.♘fe4 a6 16.♙e3 ♘h5 17.g3 ♘f6 18.♞f2 ♞b8 19.♞f1 ♘xe4 20.♘xe4 ♙f5, Vokáč-Oral, Olomouc 1995) 13.♘f2 ♙h6 (13...♘d4 14.♘fe4 c6 15.♙e3 ♘xe4 16.♘xe4 cxd5 17.cxd5 ♙f5 18.♙d3 ♙xe4 19.♙xe4 ♞b6 20.♞f2 ♞ac8, Markus-Polzin, Autriche 2006 ; 14.♙e3 ♘h5 15.♞e1 a6 16.♙f1 c5, Dzindzichashvili-Geller, URSS 1975) 14.♙xh6 ♘xh6 15.♙d3 (15.g4 ♘f7 16.♞d2 h6 17.h4 ♘h7, Schulz-Webersberger, Allemagne

2003, 18.♖c2 ♖g7 19.♖g2 ♗xh4 20.♞h1 ♞e7⌘
15...♟f5 16.♙xf5 ♙xf5, 1/2-1/2, Markus-Smirin,
Plovdiv 2008.

→ Échanges et simplifications sont égale-
ment ce à quoi conduit en général 11.f4 ; par
exemple : 11...fxe4 12.♟xe4 ♟f5 13.fxe5 ♟xe5
14.♙g5 ♞e8 15.♟df2 h6 16.♙d2 ♞e7 17.♞c1 b6
18.♙c3 ♙a6 19.b3 ♞ae8=, Varniene-Gaponenko,
Halle 2000.

→ Sur le coup de consolidation 11.f3, les
Noirs commencent à préparer la sortie du Fou
de cases noires en h6 : 11...♟h8 (à mon avis,
le coup 11...f4, qui relâche la tension centrale,
n'est pas approprié, car les Blancs ont assez de
ressources pour repousser l'attaque noire à l'aile
roi ; par exemple : 12.g4 h5 13.g5 h4 14.♟h1
♟f7 15.♙d2 ♞h8 16.b4 ♞h5 17.♞g1 ♟g8 18.c5 a6
19.♞b3 ♞xg5 20.c6 ♞xg1 21.♞xg1 ♟f8 22.cxb7
♙xb7 23.♙e1 g5 24.b5, et les Noirs, malgré le
pion ne plus, ont des difficultés à organiser
la défense, Miladinović-Korneev, Vršac 2006)
12.♙d2 ♟g8 13.♞c1 ♙h6 14.b4 ♟df6 15.c5 ♙d7
16.a4 ♞e7 17.♟f2 a6 18.cxd6 cxd6 19.a5 ♞ac8
20.♙xh6 ♟xh6 21.♞d2 ♟f7 22.b5 axb5 23.♟xb5
♟h5 24.♞xc8 ♞xc8 25.♞c1 ♞d8=, Figuero-
Narciso Dublan, Calviá 2007.



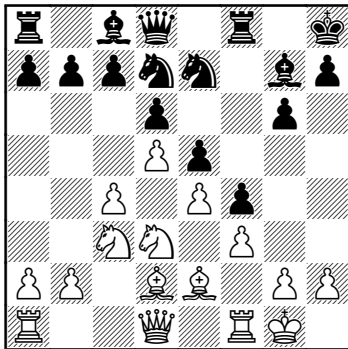
11...♟h8

♣ Une idée mérite l'attention, celle qui
consiste à désamorcer la pression centrale
pour avoir accès à la case d4 via f5 : 11...fxe4!?
12.♟xe4 ♟f5 13.♙c3 (13.f3 ♟f6 14.♟df2 ♟d4
15.♟xf6 ♞xf6 16.♟e4 ♞e7 17.♙g5 ♞e8 18.♞c1
b6 19.b4 a5=. Les Noirs parviennent à ouvrir
la colonne a, Krush-Xie Jun, Xiapu 2005 ;
13.♞e1 ♟f6 14.♙f3 ♟d4 15.♟xf6 ♞xf6 16.♙e4
♙d7 17.♞c1 c5 18.f3 b5 19.cxb5 ♙xb5⌘, Krush-
David, France 2007) 13...a5!? (13...♟f6 14.♙f3
♟h4 - 14...♟d4!? - 15.♟xf6 ♞xf6 16.♙e4 ♙f5
17.f3 ♞g5 18.♞e2 ♙h6 19.♟h1 ♞e3 20.♞xe3
♙xe3 21.♞fe1 ♙h6 22.c5± avec un minime
avantage blanc, Ftáčnik-Bañas, Trnava 1983)
14.g4!? (14.c5?! ♟f6!= ; 14.g3 ♟f6 15.♙f3 ♟d4
16.♙xd4 ♟xe4 17.♙e3 ♟f6 18.♙g2 ♙f5= ;
14.♞e1 b6 15.♙f3 ♟f6 16.♞c1 ♟h4 17.♟xf6
♞xf6 18.♙e4 ♙f5 19.♞c2 ♞g5 20.♙d2 ♞g4
21.♞xg4 ♙xg4 22.f3 ♙d7 23.b3 ♟f5=, Neverov-
Darban, Abou Dabi 2006) 14...♞h4! 15.♟e1
♟d4 16.♟g2 (16.♙xd4 exd4 17.f4 ♞e7 18.♞c2
c6⌘) 16...♞e7 17.f3 b5!⌘, Neverov-Nevednichy,
Mykolaïv 1993. L'ouverture d'un nouveau
front alors que le Roi blanc est affaibli et qu'un
Cavalier trône en d4, voilà exactement ce dont
les Noirs ont besoin !

12.♞c1 (D)

→ 12.b4 n'apporte pas grand-chose aux
Blancs : 12...♟f6 13.f3 h5 14.exf5 (14.c5 f4)
14...♟xf5 15.♟f2 c6∞ avec à venir cxd5, ♙d7,
♞b6 et les chances sont réciproques, Lutz-
Shirov, Santiago 1990.

→ On peut rencontrer 12.f3, bien qu'en prin-
cipe les Blancs aient plutôt intérêt à attendre
l'arrivée du Cavalier en f6 pour jouer ce coup.
12...f4 (D)



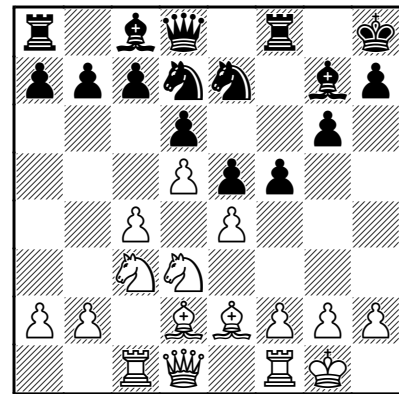
Et maintenant :

- 13.♖c1 h5 14.b4 (14.c5 ♗xc5 15.♗xc5 dxc5 16.b4 cxb4 17.♗a4 a5 18.♖c2 c6±, Quiroga-Llanos, Potrero de los Funes 1995) 14...g5 15.c5 ♗f6 16.♗b5 ♗e8 17.♖c2 ♗d7 18.♗f2 a6 19.♗a3 b5 20.cxb6 cxb6 21.♗c4 ♖c8 22.♖d1 b5 23.♗a5 ♖xc1 24.♖xc1 ♖b6±, Hjartarson-Shirov, Reykjavík 1992 ;

- 13.g4 ♗g8 14.♙e1 (14.♗g2 ♙f6 15.b4 h5 16.h3, Gritsch-Jurišić, Allemagne 1991, 16...♙h4 17.c5 ♗df6) 14...♙f6 15.b4 (15.♗g2 h5 16.h3 ♗h6 17.♖h1 ♙h4 18.b4 ♗f7 19.♖c1 a5 20.a3 axb4 21.axb4 ♙xe1 22.♖xe1 ♗f6 23.♗f2 ♗g7 24.♖a1 ♖xa1 25.♖xa1 ♖h8 26.♖d1 ♗d7 27.♗d3 ♖h7 28.♖a1 ♗g5 29.♗f2 hxg4 30.hxg4 ♖xh1 31.♖xh1 ♖a8±. Un exemple lumineux de traitement intelligent de cette structure de la part des Noirs, Lassila-Frolov, Jyväskylä 1994) 15...♙h4 16.c5, Navarro-Almagro Mazariegos, Cordoue 1990, 16...♙xe1 17.♖xe1 g5 18.♖c1 h5 19.cxd6 cxd6 20.gxh5 ♗df6 21.♗b5 ♙h3 22.♖f2 ♖f7± avec une position à double tranchant ;

- 13.b4 h5 14.c5 g5 15.♖c1 ♗f6 16.cxd6 (16.♗b5 ♗e8 17.♖c2 ♗d7 18.♗f2 a6 19.♗a3 b5 20.cxb6 cxb6 21.♗c4 ♖c8 22.♖d1 b5 23.♗a5 ♖xc1 24.♖xc1 ♖b6±, Hjartarson-Shirov, Reykjavík

1992 ; 16.♗f2 ♗eg8 17.cxd6 cxd6 18.♗b5 ♗e8 19.a4 transpose dans la ligne 16.cxd6) 16...cxd6 17.♗b5 ♗e8 18.a4 (18.♖c2 ♗d7) 18...♗g8 19.♗f2 ♗h6 20.h3 ♙f6 21.♖c3 (21.♖b3 ♗d7 22.♖c3 ♖b8 23.♖fc1 ♗d8 24.a5 a6 25.♗a3 b5±) 21...♖g8 22.♖c2 ♗d7 23.♖c1 g4 24.fxg4 ♙h4 25.♙e1 (25.gxh5 a6 26.♗a3 b5 27.♙f3 ♖b6 28.♙e1 ♙xh3 29.♗h1 ♗d7 30.♖e2 ♗f6∞) 25...a6 26.♗c7 ♗xc7 27.♖xc7 hxg4 28.♗xg4 ♙xg4 29.♙xg4 ♗xg4 30.hxg4 ♙g3=, Silva-Marković, Buenos Aires 1993.



12...c5

• Une alternative est de jouer d'abord 12...♗f6 et seulement après 13.f3, 13...c5 ; par exemple : 14.g4 (14.dxc6 ♗xc6 15.♗f2 f4±) 14...a6 (14...h6 15.h4 a6 16.♖b1 ♗h7 17.♗g2 ♗g8 18.♖h1 ♙f6 19.♖e1±, Kožul-Fedorov, Pula 1997 ; les Blancs sont parvenus à contenir au mieux le jeu adverse à l'aile roi alors qu'ils ont encore tout devant eux à l'aile dame) 15.♗f2 (15.♖b1 b5) 15...h6 16.h4 fxg4 17.fxg4 ♗eg8 18.♗g2 ♗h7 19.♖h1 ♙f6 (les Blancs peinent à garder le contrôle des cases g5 et h4) 20.g5, Gelfand-Kasparov, Linares 1990, 20...♙e7! 21.♙g4 (21.♖b3 ♗d7) 21...hxg5 22.h5 ♖e8 23.hxg6 ♖xg6 24.♖e2 ♗gf6 et les Noirs doivent tenir.

13.f4 (D)

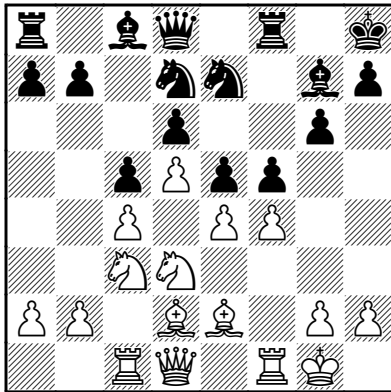
→ 13.a3 fxe4 14.♞xe4 ♞f6 15.f3 ♞f5 16.b4 b6∞ Lanka.

→ 13.b4 cxb4 14.♞xb4 ♞c5 15.♙f3 ♙d7 16.♙e3 b6=, Khalifman-Shirov, Lvov 1990.

→ 13.dxc6 ♞xc6 14.f3 ♞c5 15.♙e3 ♞e6 16.♣d2 b6 17.♣fd1 ♙b7 18.♞e1 ♞cd4 19.♞c2 ♣h4 20.♙f2 ♣h5 21.exf5 ♣xf5 22.♞xd4 ♞xd4 23.♙e3 ♣af8z, Akopian-Shirov, Santiago du Chili 1990.

→ 13.f3 f4 14.♣b1 h5 15.a3 (15.b4 cxb4 16.♞b5 ♞c5 17.♙xb4 b6=) 15...g5 16.b4 b6 (avec l'idée ♞g8-h6, Lanka) 17.♞b5 ♣f6 18.h3 ♣g6 19.♞f2 ♞g8∞ ;

→ 13.♣b1 fxe4 14.♞xe4 ♞f6 15.♞xf6 (15.f3 a5! 16.g4 ♞eg8 17.♞df2 ♞xe4 18.♞xe4 ♙h6f) 15...♙xf6 16.b4 b6 17.f3 ♞f5=. Dans cette structure typique de cette variante, les Noirs ont conquis la case d4 et le jeu blanc à l'aile dame est limité à la colonne b.



13...exf4!

Dans cette position, les Noirs doivent être prêts à prendre des décisions atypiques mais basées sur un calcul concret.

♣ 13...♞g8 est moins fort : 14.exf5 gxf5 15.fxe5

(15.♣c2 e4 16.♞f2 ♙d4 17.♞cd1 b5 18.b3 b4=, Kožul-Fedorov, Elista 1998) 15...♞xe5 16.♞f4 ♞f6 17.♞e6 ♙xe6 18.dxe6 ♣e8 19.♣c2±.

14.♞xf4

→ 14.♙xf4 ♙xc3! 15.bxc3 (15.♣xc3 fxe4 16.♞c1 ♞f5 17.g4 g5 ; 16.♞e1 ♞f5 17.g4 g5! 18.♙d2 ♞d4∞. La mainmise sur deux cases centrales en même temps, d4 et e5, ainsi que le pion e4 toujours en vie compensent largement l'absence du Fou de cases noires et l'affaiblissement de la position royale) 15...fxe4 16.♞b2 ♞f5 17.g4 (17.♣c2 g5 18.♙d2 e3) 17...g5 18.♙d2 ♞h4 19.♣xf8 ♞xf8f. Les Noirs sont parvenus à totalement contenir le Fou de cases noires adverse et leur pion de plus fait qu'ils ont l'avantage.

14...♙d4 15.♙h1 ♞f6 16.♙d3

→ 16.exf5 ♞xf5 17.♞e6 ♙xe6 18.dxe6 ♣e7=.

16...fxe4 17.♞xe4 ♞xe4 18.♙xe4 ♙xb2

♣ 18...♞f5.

19.♣b1 ♙e5 20.♞e6 ♣xf1 21.♣xf1 ♙xe6 22.dxe6 ♞f5=.

Les Noirs tiennent bon grâce à leur Fou magnifiquement placé en e5.

B) 10.f3 (D)

