

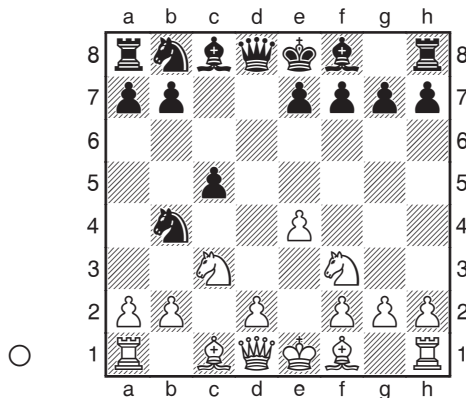
## L'excursion de Cavalier 5...♞b4

LALIĆ - KLASAN

Zagreb 2007

1.c4 ♞f6 2.♟c3 c5 3.♞f3 d5 4.cxd5 ♞xd5 5.e4  
♞b4!? (D)

5...♞xc3 est traité à la prochaine section.



Cet ambitieux coup de Cavalier offre aux Blancs une avance de développement considérable, avec des pièces très bien placées, mais obtient en retour des compensations positionnelles. Plus précisément, les Cavaliers noirs peuvent atterrir sur les faiblesses ennemies en d4 et d3 et être facilement appuyés par la Dame et les Tours sur la colonne d. La variante 5.e4 ♞b4 commence comme une austère confrontation d'idées positionnelles, mais finit généralement par se transformer en un combat dynamique où tout tiendra à des détails tandis que chaque joueur tente d'imposer sa volonté sur l'échiquier.

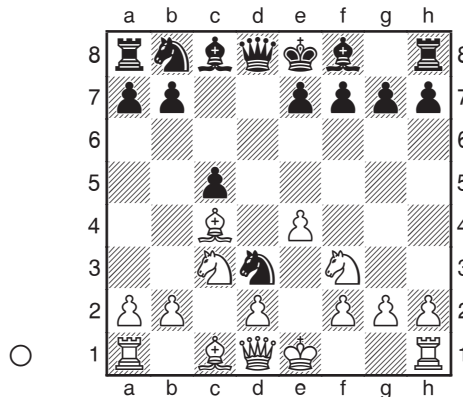
### 6.♟c4

Le coup le plus intéressant. Les Blancs optent pour un développement classique. Ce faisant, ils consentent à renoncer au privilège du roque afin de lutter pour toutes les cases centrales.

Pour 6.♟b5+, voir la prochaine partie.

### 6...♞d3+ (D)

Le retors 6...♟e6 7.♟xe6 ♞d3+ 8.♟f1 fxe6 paraît douteux après 9.♞g5, où une ligne logique se poursuit par 9...♟d7 10.♟f3! ♞e5 11.♟h3 ♟d3+ (les Blancs ont une nette supériorité après 11...♞bc6 12.♞xe6 ♟c8 13.f4) 12.♟xd3 ♞xd3 13.♟e2 ♞f4+ 14.♟f3 e5 15.d4! ♞c6 16.dxe5 ♞g6 17.e6, et les Blancs sont clairement mieux. Pour une comparaison très surprenante, reportez-vous à l'analyse de 3...♞c6 4.d4 cxd4 5.♞xd4 e6 6.♞db5 ♟c5!? 7.♟f4 e5 8.♟e3 ♟xe3 9.♞d6+ ♟f8 10.fxe3, au chapitre de la variante symétrique des Quatre Cavaliers.



### 7.♟e2

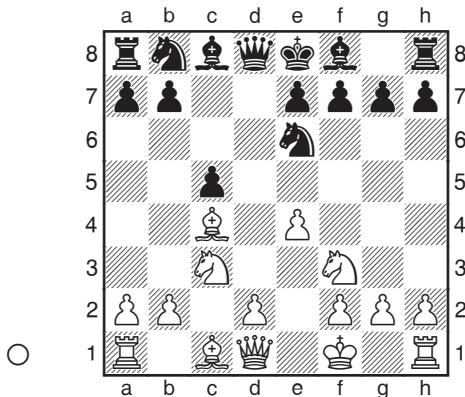
Les Blancs forcent les événements. Après 7.♟xd3 ♟xd3, leurs cases blanches manquent de défenseurs et les Noirs ont la paire de Fous. Après l'échange des Dames par 8.♟e2 ♟xe2+ (8...♟d8!?) 9.♟xe2, les Blancs maintiennent l'équilibre (mais pas plus) grâce à leur avance de développement, par exemple 9...♞c6 10.d4 cxd4 11.♞b5 ♟d8 12.♞fxd4 ♞xd4+ 13.♞xd4.

### 7...♞f4+!

Les Noirs donnent rarement aux Blancs une avance de développement de quatre pièces (!) par 7...♞xc1+ 8.♟xc1, mais cette variante montre à quel point l'emprise des Noirs en d4

est importante, car ils n'ont qu'un léger désavantage après 8...♘c6 9.♙b5! ♙d7 10.d4 cxd4 11.♙xc6 ♙xc6?! (11...bxc6 12.♗xd4 ♗b6 est probablement meilleur, bien que les Blancs soient magnifiquement centralisés après 13.♖hd1) 12.♘xd4 ♙d7. C'est la partie Halkias-Sutovsky, Terme Zreče 2003. Kosten attirera l'attention sur le direct 13.♗b3! e6 14.♘cb5 ♖c8 15.♗g3!, après quoi les Noirs doivent se défendre contre ♘c7+ et ont du mal à développer leur Fou f8.

8.♙f1 ♘e6 (D)



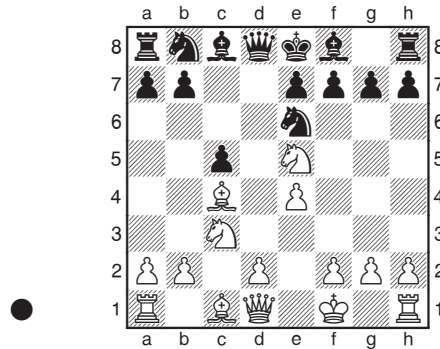
Une position fascinante. Les Noirs ont bougé six fois leur Cavalier, et c'est aux Blancs de jouer ! Mais cette position a été jouée par des grands maîtres de premier plan durant des décennies. Cela illustre l'importance qu'ils accordent aux facteurs structurels et aux avantages durables. De fait, si les Blancs se développent indifféremment, disons par 9.d3, les Noirs peuvent même obtenir une meilleure partie grâce aux coups de consolidation ...♘c6, ...g6 et ...♙g7. Les Blancs doivent immédiatement contrer ce plan.

9.b4!

Les Blancs décident que l'emprise des Noirs sur d4 doit être éliminée, même au prix d'un pion. Le même principe s'applique à 9.d4!? (presque inconnu, mais peu clair et qui mérite

un examen plus approfondi) 9...cxd4 (9...♘xd4 10.♙f4!) 10.♙xe6 ♙xe6 11.♘xd4 ♙c4+ 12.♙g1, avec l'idée ♗a4+.

L'alternative la plus agressive est 9.♘e5 (D), dont la longue histoire pourrait remplir une monographie avec ses variantes tactiques sauvages et ses stratégies d'apparence absurde.

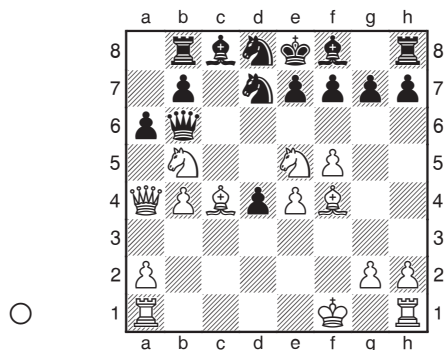


Comme ce n'est plus la variante principale (bien qu'elle continue d'être une continuation parfaitement légitime), je me bornerai à donner quelques fragments :

a) 9...♘d7? se heurte à 10.♘xf7! ♙xf7 11.♙xe6+ ♙xe6 12.♗b3+, avec une attaque décisive.

b) 9...♗d6 pourrait remplir plusieurs chapitres de la monographie que l'on vient d'évoquer. 10.♗a4+ n'est alors toujours pas résolu actuellement, et 10.f4 peut mener à des complications fantastiques, comme le montre 10...♘d7 11.♗a4 a6 12.d4 cxd4 13.♘b5 ♗c5 14.b4 ♗b6, Horn-Trauth, Riva del Garda 2004 ; le stupéfiant 15.f5! ♘d8 16.♙f4 ♖b8! (D) semble maintenant constituer le meilleur jeu.

17.♘a7!! ♗xa7 18.♙b5 ♘c6! 19.♙xc6 bxc6 20.♘xc6 ♗b7 21.♘xb8 ♗xe4 22.♙g3 ♗xf5+ 23.♙g1, et les Blancs sont probablement gagnants.



○

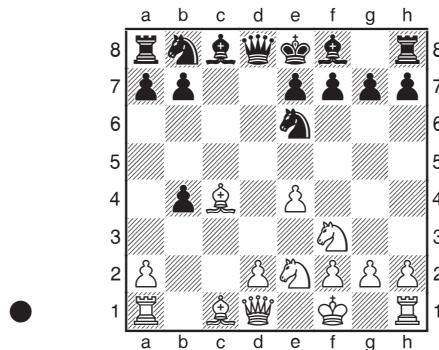
c) 9... ♖d4 10. ♖a4+! (10.f4 est bon également)  
10... ♗d7 11. ♘xd7 ♖xd7 12. ♗xe6 fxe6 13. ♖xd7+  
♘xd7 14.e5! g6 15. ♗e4 b6 16.d4! cxd4? 17.h4!  
♗c6 18.f4 ♗h6 19.g3, et les Blancs ont une solide  
pièce d'avance.

d) 9...g6 10. ♖a4+ mène à un jeu peu clair. En  
bref : 10... ♗d7 (10... ♗d7? est trop lent : 11.d4!  
et il n'y a pas de bonne défense contre ♗xf7)  
11. ♗xd7 ♖xd7 12. ♗xe6 fxe6 13. ♖xd7+ ♘xd7  
14.e5!? (un plan risqué, qui espère enterrer  
définitivement le Fou roi des Noirs) 14... ♗g7  
15. ♗e4 b6 16.f4 (cela ressemble à la ligne  
« c », mais les Noirs ont ici un temps de plus)  
16... ♗f8 17.d4! ♗c6 (17...cxd4 18. ♗e2) 18.g3 ♗xd4  
19. ♗g2 ♗c6, avec des complications, Vallejo  
Pons-Fernández Romero, Dos Hermanas 2002.

### 9...g6!?

Cela s'est imposé comme la suite principale.  
Positionnellement, le fianchetto est vraiment  
fondé, car 10... ♗g7 renforcera la case d4. Cela  
implique de refuser l'offre de pion des Blancs et  
d'en sacrifier un soi-même. Les Noirs peuvent  
employer l'autre ordre de coups 9... ♗c6 10.bxc5  
♗ed4 (10...g6 11. ♗xe6 ♗xe6 12.d4 ♗g7 trans-  
pose dans la note du 12<sup>e</sup> coup noir). Ensuite,  
11. ♗b2 e6 12. ♗xd4 ♗xd4 13. ♖g4!?, empêchant  
... ♗xc5, ou simplement ici 13. ♗a4, avec l'idée  
h4-h5, donnent l'avantage aux Blancs.

Naturellement, la prise en b4 est également  
critique. Au cours des ans, les Blancs ont eu  
de très bons résultats, sur les plans théorique  
et pratique, après 9...cxb4 10. ♗e2 (D) (10. ♗d5  
était l'idée originale ; cela reste peu clair).



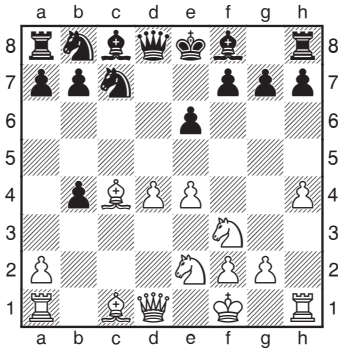
●

Plutôt que de décrire toutes les nuances des  
divers ordres de coups, je montrerai l'un des  
nombreux exemples qui se sont produits :

a) 10... ♗c5 (c'est le septième coup de Cava-  
lier sur les dix que les Noirs ont effectué, et ils  
devront encore le bouger bientôt ! L'idée est  
d'attaquer e4, d'attirer la Dame blanche sur la  
colonne c, puis de l'attaquer ; c'est peut-être aller  
trop loin, bien que ce coup ait été joué par au  
moins deux grands maîtres) 11. ♖c2 e6 (11... ♗c6  
12.d4 ♗d7 13. ♗f4 s'empare du centre) 12.d4  
♗cd7 (ce n'est pas une très bonne case pour  
le Cavalier ; un autre coup est 12... ♗ca6,  
mais la pression des Blancs continue à croître  
après 13. ♗b2 ou 13. ♗g5 ♗e7 14.h4) 13. ♗g5!  
♗e7 (13...f6 est paré par 14. ♗xe6! fxg5?! 15. ♗xg5!)  
14. ♗xe7 ♖xe7 (14... ♗xe7 15. ♖d2!) 15. ♗xe6!  
0-0 (15...fxe6?? 16. ♖xc8+ ♖d8 17. ♖xb7) 16. ♗b3  
♗c6 17.e5!? ♗b6 18. ♖e4 ♗a5 19.d5 ♗xb3  
20.axb3 (il est difficile de discuter la position  
des Blancs) 20... ♖c5!?, qui fut joué dans Sche-  
bler-K. Müller, Hambourg 2006. Maintenant,

21. ♖g5! g6 22. ♗h4 h5 23. ♘e4 gagne à cause de 23... ♗c2 24. ♘f6+ ♔g7 25. ♗d4!, après quoi les Noirs n'ont pas de bonne défense contre 26.e6. Le centre et l'avance de développement des Blancs font plus que compenser le pion.

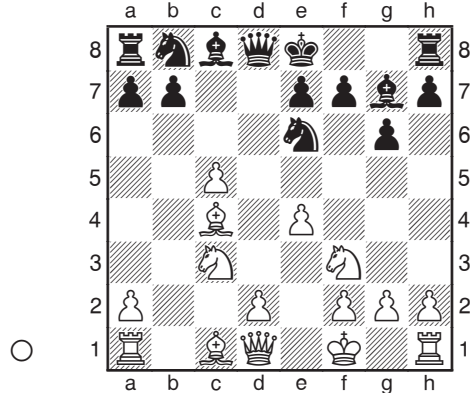
b) 10... ♘c7 11.d4 e6 12.h4! (D).



L'avance du pion h a fait partie intégrante de la stratégie des Blancs dès l'instant où 9.b4 est apparu. Elle prend de l'espace, prépare la sortie de la Tour h1, décourage ...g6 à cause de h5 et attaque potentiellement l'aile roi noire ; par exemple, 12... ♘d7 13.h5 (Kasparov montre une autre utilité de 12.h4 : 13. ♘g5! ♘e7 14. ♗c1 ♘b6 15. ♘d3 f6 16. ♘f4 ♘a6 17.h5, avec une puissante attaque qui se dessine, Kasparov-R. Grünberg, Hambourg, simultanée, 1985) 13...h6 14. ♘f4 (ou 14. ♘b2, avec le contrôle du jeu) 14... ♘b6 15. ♘d3 ♘d7 16. ♘e5!? ♘a4 17. ♗d2 ♘e7 18. ♗h3 ♘b5 19. ♗g3! ♘xd4 (19... ♘f8? 20. ♗b2 a5 21.d5!, avec du développement, de l'espace et le centre) 20. ♗xg7 ♗f8 21. ♗c1 ♘f6, Filippov-Van Wely, FIDE Knockout, Tripoli 2004, et maintenant 22. ♗g3 ou 22. ♗h7 favorisent les Blancs.

10.bxc5 ♘g7 (D)

Tout tourne autour de la case d4, que les Noirs comptent dominer totalement en jouant... ♘c6. Les Blancs abandonnent donc l'une de



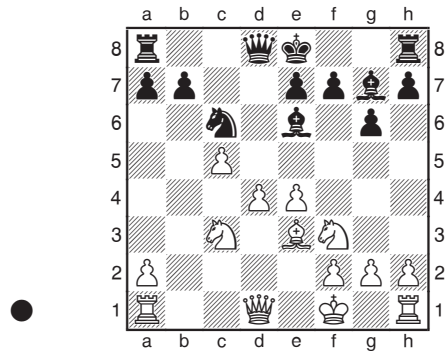
leurs meilleures pièces pour lutter pour cette case, concédant au passage la paire de Fous.

11. ♘xe6

Les Noirs menaçaient aussi ... ♘xc3, gagnant une pièce. 11. ♘d5!? ♘c6 12. ♗b1 est une option apparemment étrange, pas encore expérimentée à ma connaissance.

11... ♘xe6 12.d4 ♘c4+

On trouve beaucoup d'idées semblables après 12... ♘c6 13. ♘e3 (D).



Les Blancs sont prêts à tout pour mettre leur centre en marche :

a) 13... ♘c4+ est le coup naturel : 14. ♔g1 ♗a5 15. ♗c1 f5 16.d5! ♘xc3 17.dxc6 bxc6 18. ♗c2 (les Noirs ont brisé la phalange des pions blancs,

mais cela leur a coûté du matériel) 18...♖d8 19.h4 ♖d3 20.♗d4! ♗xd4 21.♘xd4 ♗xd4 22.♙xc4 ♗d2 23.♗h3 fxe4 24.♚h1 ♗f8 25.♗b1, et les Blancs gagnent, Vallejo Pons-Seel, Bundesliga 2005/6.

b) Après 13...♗a5, 14.♗c1 est la variante théorique principale, mais 14.♗e2! ♗c4 15.d5!, avec un grand centre, devrait être en faveur des Blancs ; par exemple, 15...♗xe2+ 16.♗xe2 ♗b5+ 17.♗d3 (ou 17.e1 ♗b4 18.♗b1) 17...♗xd3+ 18.♗xd3 ♗b4+ 19.♗c4 ♗xa1 20.♗xb4 ♗g7 21.♗b1 0-0 22. c4, et les pions sont trop forts.

c) La suite de la partie Diachkov-Anastasian, Moscou 2007, fut un peu moins rationnelle : 13...0-0 14.♗c1 ♗a5 15.♗e2!? ♗xa2 16.d5!? (16.h4) 16...♗fd8?! (16...♗b4) 17.♗d2 ♗a3 18.dxc6 bxc6 19.♗e1 ♗b2 20.♗c2 ♗b3, et ici 21.♗c3! ♗xc3 22.♗xc3 aurait été fort. Néanmoins, c'est peut-être la ligne qui offre les meilleures chances aux Noirs.

### 13. g1 0-0 14.h4!

Une manœuvre standard. Comme on l'a déjà dit, cette avance est associée à une attaque et à l'activation de la Tour blanche. Un autre bénéfice de h4 est que les Blancs obtiennent une case de fuite pour leur Roi en h2, en cas de besoin.

14...♗c6 15.♗e3 ♗a5 16.♗c1 ♗ad8 17.h5 ♗xd4 18.♗xd4

Ou 18.♗xd4 e5 19.h6! ♗h8 20.♗d5! ♗xd5 21.♗f5! gxf5 22.exd5. Toutes les complications tactiques tournent en faveur des Blancs.

18...♗xd4 19.♗xd4 e5 20.♗d5! ♗xd5 21.exd5 exd4 22.♗xd4 ♗xa2 23.d6 ♗e6 24.♗h3 ♗d7 25.♗e3 ♗f5 26.h6 f6 27.♗e7 ♗xe7 28.dxe7 ♗e8 29.♗c4+ 1-0

KALLAI - J. HORVÁTH  
Balatonberény 1996

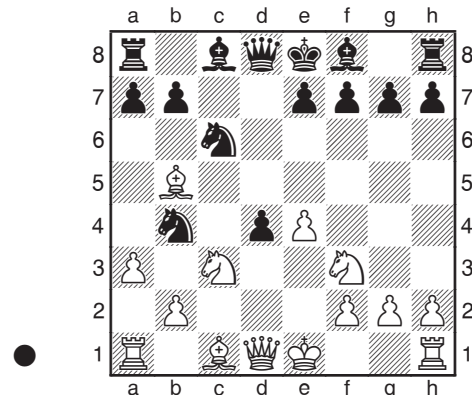
1.♗f3 ♗f6 2.c4 c5 3.♗c3 d5 4.cxd5 ♗xd5 5.e4 ♗b4 6.♗b5+

Ici, les Blancs jouent pour un développement rapide et une attaque immédiate. Ironiquement, cela mène souvent à des positions techniques, privées des perspectives d'attaque durables qu'offre 6.♗c4.

### 6...♗8c6 7.d4!

Sinon 7...a6, suivi de ...♗d3+, ou de ...♗g4 et ...♗d4, donne des atouts positionnels aux Noirs ; par exemple, 7.d3 a6 8.♗xc6+ ♗xc6 (8...bxc6 9.0-0, et 10.♗a4 une fois que les Noirs prennent en d3) 9.0-0 ♗g4 10.h3 ♗xf3 11.♗xf3 e6. Les Noirs contrôlent efficacement d4.

### 7...cxd4 8.a3! (D)

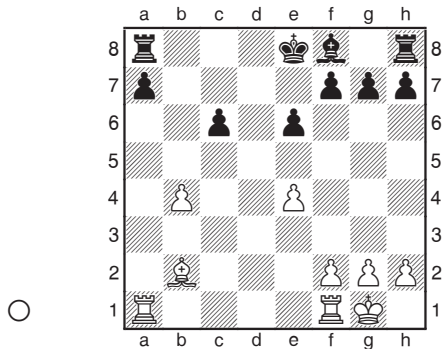


### 8...♗d7!?

Ce coup rare offre un moyen tranquille d'éviter les plus grandes complications et représente peut-être l'une des raisons pour lesquelles les Blancs ne jouent plus 6.♗b5+ à haut niveau.

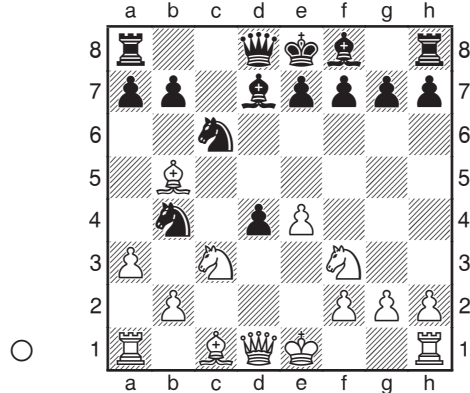
Durant des années, la variante principale était 8...dxc3 9.♗xd8+ ♗xd8 10.axb4 cxb2 11.♗xb2. Les Blancs ont clairement beaucoup de pièces en jeu, et ils peuvent attaquer le long des colonnes ouvertes a, c et d. Les Noirs ont toutefois un pion de plus, et, pour l'instant, pas de faiblesses. Cela dit, les Noirs doivent savoir ce qu'ils font. La variante principale continue par 11...e6 (11...f6 12.e5! est irritant pour les Noirs ; 11...♗d7!? est

similaire à la partie, mais légèrement moins bon à cause de 12.♙xc6 ♜xc6 13.♞e5 ♚e8 14.♞xc6 bxc6 15.♚e2, et les Blancs gardent correctement leur Roi au centre, même si les Noirs ont quand même obtenu une bonne position dans la partie Piket-Shirov, Wijk aan Zee 1999, après 15...f6 16.♞a6 e5 17.♙c3 ♚d7) 12.0-0 ♙d7 13.♙xc6 ♙xc6 14.♞e5 ♚e8 15.♞xc6 bxc6 (D).



La clé de cette position est que les Noirs auront sorti leurs pièces le temps que les Blancs gagnent le pion a ou le pion c; par exemple, 16.♞a4 f6 17.♞c1 (ou 17.♞fa1 ♚f7 18.♞xa7+ ♞xa7 19.♞xa7+ ♙e7, Lautier-Kasparov, Tilburg 1997; la nulle fut conclue quand les Blancs jouèrent négligemment 20.♞c7?, après quoi le Champion du Monde manqua 20...c5!, qui aurait gagné un pion à cause de 21.bxc5? ♞b8 ou 21.b5 ♞b8) 17...♚d7 (Cummings suggère 17...♙e7 18.♞xc6 ♚f7, qui est 100% égal) 18.♞ca1 ♙d6 19.e5 ♙xe5 20.♙xe5 fxe5 21.♞xa7+ ♞xa7 22.♞xa7+ ♚d6 23.♞xg7, V. Ivanov-Biriukov, Ch de Saint-Pétersbourg 1999, et maintenant 23...♞b8 24.♞xh7 ♞xb4 25.♚f1 c5 est la façon la plus simple d'obtenir une pleine égalité. Le groupe de pions passés et la Tour des Noirs sont aussi bons que ceux des Blancs.

Revenons maintenant à 8...♙d7!? (D) :



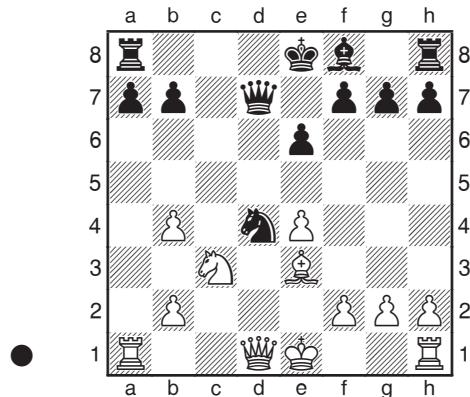
9.♞xd4!

Très certainement le coup le plus intéressant. Plusieurs parties au plus haut niveau se sont achevées par la nulle après 9.axb4 dxc3 10.bxc3 g6! 11.0-0 ♙g7; par exemple, 12.♙f4 0-0 13.♞c1 a5!, Christiansen-Ivanchuk, Amber à l'aveugle, Monte Carlo 1993.

9...♞xd4 10.♙xd7+ ♚xd7 11.axb4 e6!

Le mieux est de se développer directement, et il faut à tout prix éviter 11...e5? 12.♞d5 !

12.♙e3 (D)



Les Blancs ont réussi à créer quelques menaces. Par leur prochain coup, les Noirs profitent de ce que la case d4 est durablement disponible pour une pièce.

**12...♖d8! 13.♙xd4!?**

Il s'avère qu'il est impossible de gagner du matériel ou de s'emparer d'une initiative quelconque. L'une des parties les plus excitantes, dans cette ligne, continua par 13.0-0 ♙xb4 14.♙xd4 ♖xd4 15.♖a4+ ♗e7 16.♘b5 ♖xe4! 17.♚fe1! ♖xe1+!? 18.♚xe1 ♙xe1 19.♖a3+ ♗f6 20.♘d6 (au lieu de 20.♖f3+ ♗e7 21.♖a3+, qui annule), et maintenant le meilleur coup est 20...h6!, comme dans la rencontre Gleizerov-Petrienko, URSS 1985, après quoi 21.h4!? a5! 22.♖g3 ♗e7 23.♘xb7? (23.♘e4 tient) 23...♖d5 est en faveur des Noirs.

**13...♖xd4 14.♖a4+ ♖d7 15.♗e2 a6 16.♖xd7+ ♖xd7 17.b5 axb5 18.♘xb5 g6 19.♚a7 ♙g7 20.♖d1**

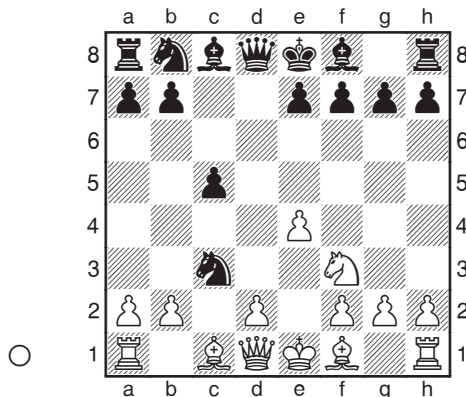
Ici, il fut joué 20...♙xb2?, après quoi 21.♚xd7 ♗xd7 22.♚xb7+ ♗c6 23.♚xf7! aurait gagné un pion. Au lieu de cela, les Noirs avaient 20...♖xd1 21.♗xd1 ♙xb2 22.♚xb7 0-0, et il n'y a plus beaucoup de sujets de discorde.

**L'échange par 5...♗xc3**

**KRASENKOW - PROTAZIUK**

*Ch de Pologne par équipes, Suwałki 1999*

**1.c4 c5 2.♗f3 ♗f6 3.♗c3 d5 4.cxd5 ♗xd5 5.e4 ♗xc3 (D)**



Les Noirs ne veulent pas entendre parler des complications démentes de 5...♗b4.

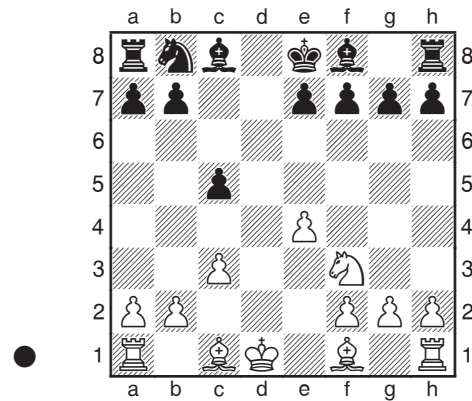
**6.dxc3!?**

Celui qui joue 5...♗xc3 sera probablement désappointé de voir ce coup, car en pratique il faut maintenant entrer dans un milieu de jeu sans les Dames, qui peut être délicat à défendre. Les Noirs ont probablement choisi cet ordre de coups dans l'intention de transposer dans la variante principale de la défense Grünfeld, après 6.bxc3 g6 (6...e6 7.d4 est une Semi-Tarrasch) 7.d4, qui est sans nul doute beaucoup plus amusante.

**6...♖xd1+**

Tout autre coup permet aux Blancs de jouer ♙f4 et ♙c4, avec les traditionnels avantages d'espace et de développement.

**7.♗xd1 (D)**



Les Blancs ont ici un petit avantage, car leurs pièces bénéficieront de meilleures cases que celles de leur adversaire. Leur Roi a une belle case en c2 (utilisée dans de nombreux milieux de jeu sans les Dames) et les Noirs ont des problèmes avec leur pion c, dans la mesure où le protéger (après ♙e3) implique des affaiblissements et où sa présence limite le champ d'action de leur Fou de cases noires. Pour être clair, les Noirs, s'ils sont bien préparés et prêts à défendre