

## 5. L'avantage d'espace

**N**ous allons maintenant aborder l'un des aspects les plus importants de la stratégie échiquéenne: l'espace. Nous avons tous une perception intuitive de ce concept puisque ses effets touchent chacun de nous au quotidien. Par exemple, il est bien plus agréable de vivre dans un grand appartement avec de hauts plafonds et de nombreuses pièces qu'on occupera comme on le sent, que de s'entasser dans un petit studio.

C'est la même chose aux échecs! Seulement, comme dans la vie réelle, le confort a un prix, souvent élevé. Alors si vous avez hérité d'une grande maison (l'équivalent d'un jeu faible de la part de votre adversaire), c'est très bien, mais qu'en est-il si vous devez tout payer par vous-même?

Voyons un peu quels avantages on peut retirer d'une domination spatiale.

### Karpov - Unzicker

Nice OL 1974

1.e4 e5 2.♘f3 ♘c6 3.♙b5 a6 4.♙a4 ♘f6 5.0-0  
 ♙e7 6.♞e1 b5 7.♙b3 d6 8.c3 0-0 9.h3 ♘a5  
 10.♙c2 c5 11.d4 ♚c7 12.♘bd2 ♘c6 13.d5 ♘d8  
 14.a4 ♞b8 15.axb5 axb5 16.b4 ♘b7

À l'évidence, ce n'est pas le meilleur plan d'action. Les chances des Noirs sont meilleures après 16...c4!? 17.♘f1 ♘e8 18.♘3h2 f6 19.f4 ♘f7 20.♘f3 g6, comme dans Karpov-Spassky, URSS Ch (Moscou) 1973.

17.♘f1 ♙d7 18.♙e3 ♞a8 19.♚d2 ♞fc8?

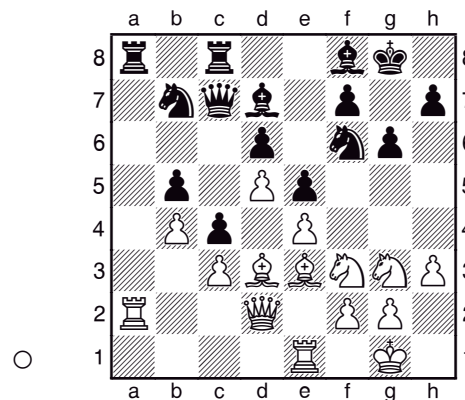
Les Noirs émergent de l'ouverture avec une position solide, mais étriquée et passive. La combinaison de ces deux derniers facteurs est mauvais signe, surtout compte tenu de la présence d'une colonne ouverte que les Blancs

ont bien l'intention d'utiliser. Il était nécessaire par conséquent de jouer 19...♞fb8!? 20.♙d3 ♚c8, comme l'a montré Karpov. La chose devient on ne peut plus claire si l'on tente de poursuivre le plan de la partie: après 21.♘g3 g6 22.♞a2 ♞xa2 23.♚xa2 ♞a8, nous constatons que les Noirs n'ont pas de problème avec la pression le long de la colonne ouverte. Accessoirement, même dans cette variante, les problèmes du camp qui se trouve à l'étroit sont assez clairs: il y a peu de place pour bouger les pièces, et la moindre imprécision (comme dans la partie, en fait, où la Tour noire ne s'est trompée que d'une case) mène à de sérieuses difficultés.

20.♙d3 g6 21.♘g3 ♙f8 22.♞a2!

C'est la conséquence du 19<sup>e</sup> coup noir – les Blancs prennent le contrôle de la colonne a.

22...c4 (D)



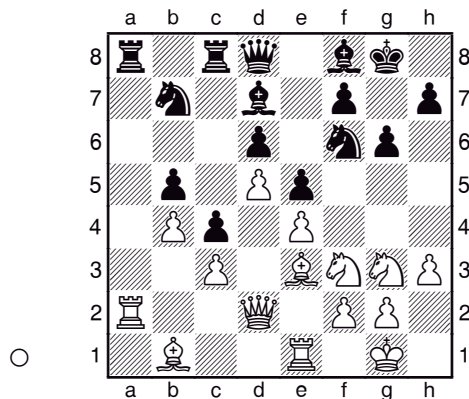
23.♙b1!

Un coup important pour la suite des événements, et une décision qui n'a rien d'évident. Après le "naturel" 23.♙f1 ♘e8 24.♞e1 ♞xa2 25.♞xa2 f5, les Noirs obtiennent du contre-jeu. C'est pourquoi les Blancs laissent le Fou sur la

diagonale b1-h7 : il contrôle la case f5. Il est intéressant de noter que Karpov n'a pas jugé utile de mettre un point d'exclamation à ce coup, d'ailleurs il ne l'a même pas commenté. Pour Karpov, un coup comme celui-ci a la force de l'évidence, pas besoin de réfléchir!

23...♖d8 (D)

Les Blancs remportent également la bataille pour la colonne ouverte après 23...♘d8 24.♞e2! (24.♞xa8!? ♞xa8 25.♙h6 est bon aussi) 24...♞xa2 25.♞xa2 ♞b7 26.♞a1! ♞a8 27.♞a2, toujours d'après Karpov. Les choses ne changent guère sur 23...♞xa2 24.♞xa2 ♞d8 25.♞a6 ♞b8 26.♙c2 ♞c8 27.♞a1.



24.♙a7!

Une manœuvre désormais classique dans l'Espagnole. L'idée de ce coup est d'éviter les échanges sur la colonne ouverte. Exploitant la plus grande liberté de mouvement consécutive à leur avantage d'espace, les Blancs vont doubler les Tours sur la colonne a pour en prendre totalement le contrôle. Les Noirs ne peuvent en faire autant: leurs pièces se gênent mutuellement, conséquence du manque d'espace. Très bien! Mais que va-t-il se passer exactement, dans cette situation? Par exemple, si nous supprimions les Tours et peut-être les Cavaliers en g3 et b7, alors la mobilité noire augmenterait de manière significative. On

voit clairement que l'échange de pièces avantage le camp qui manque d'espace. En bonne logique, le camp adverse se doit donc d'éviter ce type d'échanges. Bien entendu, il ne s'agit là que de principes généraux, et les détails concrets de la position peuvent les remettre en cause à tout moment.

24...♘e8 25.♙c2 ♘c7 26.♞ea1 ♞e7 27.♙b1!

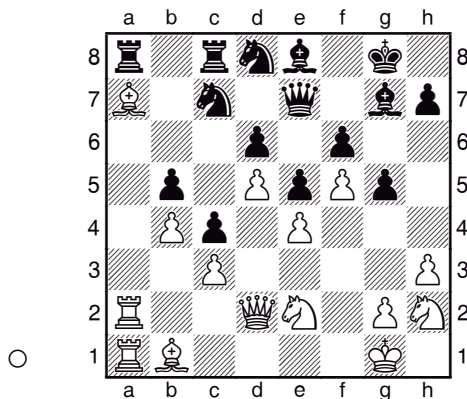
Un coup utile pour les Blancs: il maintient la coordination des pièces avant l'engagement final, lequel requiert toujours l'ouverture des lignes, et pourrait donc libérer les pièces adverses. On en déduit une autre règle utile: *quand on dispose d'un avantage d'espace et que les pièces adverses sont passives, il ne faut pas se presser d'ouvrir les lignes, mieux vaut prendre son temps pour organiser au mieux ses forces*. En l'occurrence, le camp en infériorité disposera toujours de moins d'options pour améliorer sa position.

27...♙e8 28.♘e2 ♘d8 29.♘h2 ♙g7 30.f4 f6

Les Noirs ne peuvent pour l'instant profiter des lignes ouvertes après 30...exf4 31.♘xf4 ♙h6? à cause de 32.♘xg6, cela n'est pas sans importance. Je pense toutefois que les Noirs auraient dû prendre malgré tout en f4, car maintenant ils vont rester à l'étroit toute la partie.

31.f5 g5 (D)

L'échange des pions par 31...gxf5 32.exf5 ajouterait la case e4 à l'escarcelle des Blancs.



32.♔c2!

La voilà, cette différence d'espace et d'activité! Alors que les pièces noires ont le plus grand mal à se mouvoir dans les interstices qui leur sont concédés, qu'elles se piétinent mutuellement, se cognent dans les meubles, les Blancs en profitent pour réorganiser confortablement leur position, transférant les pièces sur des cases idéales et les coordonnant au mieux. Les Noirs ne peuvent qu'assister impuissants aux événements.

32...♙f7 33.♘g3 ♘b7 34.♔d1 h6?

À quoi pourrait-on attribuer ce coup, si ce n'est à une totale confusion? L'affaiblissement de la case g6 va se faire sentir très vite. Sans ce "cadeau", les Blancs avaient encore du pain sur la planche.

35.♔h5

Il se trouve que la règle générale, qui veut que le camp disposant d'un avantage d'espace n'échange pas les pièces, ne s'applique pas ici. La prise de contrôle des cases blanches au cœur de la position adverse est si avantageuse qu'elle prime sur toute autre considération.

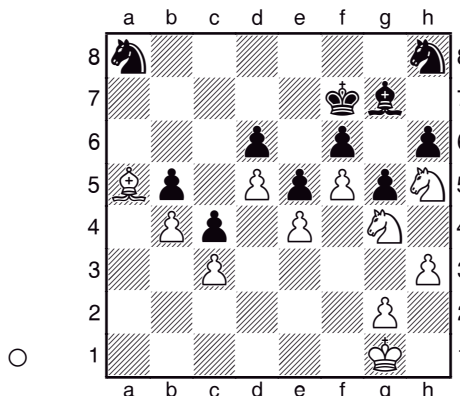
35...♖e8 36.♗d1 ♘d8 37.♞a3 ♕f8 38.♞1a2 ♖g8

39.♘g4 ♕f8 40.♘e3 ♖g8 41.♙xf7+ ♘xf7

Point de salut dans 41...♗xf7 42.♗h5 ♘b7 (ou 42...♗xh5 43.♘xh5 ♘b7 44.h4) 43.♗g6! ♞f8 44.♘g4.

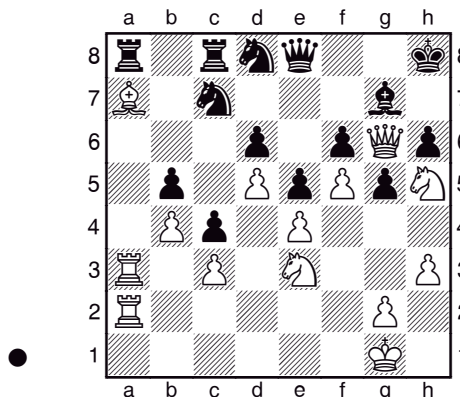
42.♗h5 ♘d8

Karpov a mis le doigt sur une suite possible, amusante mais pas illogique: 42...♘h8 43.♘g4 ♗xh5 44.♘xh5 ♕f7 45.♙b6 ♞xa3 46.♞xa3 ♞a8 47.♞xa8 ♘xa8 48.♙a5 (D). Nous aurions grand tort de ne pas illustrer cette version extrême de l'avantage d'espace par un diagramme :



43.♗g6 ♖h8 44.♘h5 (D)

Naturellement, la position finale mérite elle aussi son diagramme :



Les Noirs abandonnent, à juste titre, alors que presque toutes les pièces sont encore là!

1-0.

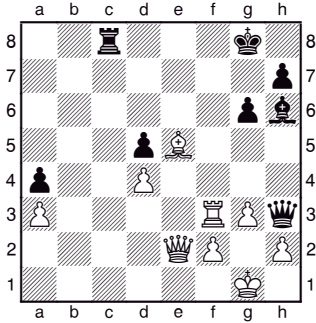
Je crois que cette brillante victoire positionnelle de Karpov reste ce que j'ai vu de mieux en matière de concrétisation de l'avantage d'espace. Je profite de l'occasion pour rappeler aux jeunes joueurs d'aujourd'hui quel joueur phénoménal nous avons connu en la personne du 12<sup>e</sup> champion du Monde lorsqu'il était au sommet de son art.

## Solutions des exercices

### Chapitre 1

#### 1. Tal - Botvinnik

Moscou Wch (19) 1960



○

Les Blancs ont un bon pion de plus et des pièces bien placées, alors que la structure du roque noir est sérieusement affaiblie. Tout irait pour le mieux si les Noirs ne menaçaient mat eux-mêmes. Tal trouve une parade tactique sans pour autant faire de concessions positionnelles.

35. ♖c7! ♜f8

D'après Tal, 35... ♞d7 est meilleur, mais après 36. ♜f4!, les Blancs ont paré l'attaque. Maintenant la fin est encore plus rapide :

36. ♞b5! ♞e6 37. ♜e5 ♞c6 38. ♞a5

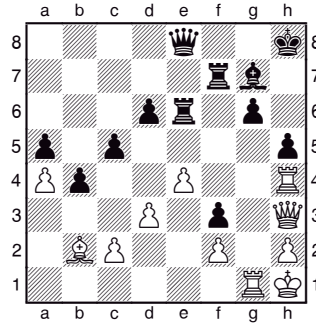
Au vu de la situation du Roi noir, on comprendra que les Blancs refusent l'échange des Dames.

38... ♜a8 39. ♞d2 ♜c8 40. ♜g2 ♞d7 41. h4 ♞g4 1-0.

La partie fut ajournée dans cette position, mais les Noirs décidèrent de ne pas reprendre. Les Blancs ont un avantage significatif, tant matériel que positionnel.

#### 2. Zukertort - Winawer

Paris 1878



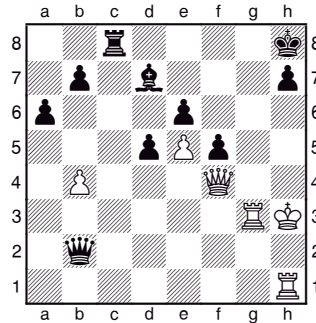
○

Les Blancs ont la tâche facile: les pièces adverses sont misérablement placées.

37. ♜xg6! ♜xg6 38. ♜xh5+ ♜g8 39. ♜h8+ ♜xh8 40. ♞xh8# (1-0).

#### 3. Pillsbury - Maroczy

Paris 1900



○

La solution est simple, mais le tableau de mat est étonnant et original.

44. ♞h6! ♞xe5 45. ♞xh7+ ♜xh7 46. ♜g2# (1-0).